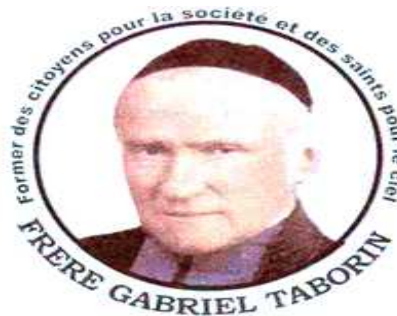


**SECRETARIAT GENERAL DE
L'ENSEIGNEMENT CATHOLIQUE**
=====

**ETABLISSEMENT GABRIEL TABORIN
(EGT)**

Burkina Faso

Unité Progrès Justice



PLAN D'ACTION QUINQUENNAL DE L'EGT

Septembre 2010

TABLE DES MATIERES

INTRODUCTION	4
Chapitre 1: Diagnostic de l'EGT	5
I. Accès et participation	5
I.1. Au niveau de l'enseignement général.....	5
I.2. Au niveau de l'enseignement technique.....	6
II. Efficacité interne.....	7
II.1. Au niveau de l'enseignement général.....	7
II.2. Au niveau de l'enseignement technique.....	8
III. Qualité et pertinence de l'éducation	10
IV. Les enseignants et leurs qualifications.....	11
V. Financement.....	12
VI. Gestion de l'EGT.....	12
Chapitre 2: Priorisation et formulation du plan.....	15
I. Orientations et priorités.....	15
I.1. Le cadre de réussite	15
I.2. Cadre d'épanouissement.....	15
I.3. Cadre de développement.....	15
I.4. Cadre de référence	16
II. Détermination des cibles précises	16
III. Discussion sur les stratégies pour atteindre ces cibles	17
Chapitre 3: Projections et construction de scénarios	17
I. Projection des effectifs d'élèves scolarisés	17
I.1. au niveau de l'enseignement général	17

I.2. au niveau de l'enseignement technique	18
II. Projection des salles de classe.....	18
II.1. au niveau de l'enseignement général	18
II.2. au niveau de l'enseignement technique	19
Chapitre 4: Planification de la mise en œuvre	19
I. Programmes et activités.....	19
II. Structures de gestion pour la mise en œuvre du plan.....	19
III. Procédures et outils de mise en œuvre du plan	19
IV. Dispositifs de suivi et de 'comptes rendus'	20
V. La mobilisation de ressources	20
Annexes:	21
I. Tableau synthétique de l'évaluation financière du plan.....	21
II. Tableau détaille de l'évaluation financière du plan.....	21
III. tableau des programmes et activités.....	27



INTRODUCTION

L'Etablissement Gabriel TABORIN en abrégé EGT, a ouvert ses portes le 1^{er} octobre 1994 par les Frères de la sainte Famille. L'établissement a pris le nom du fondateur de la communauté des Frères de la Sainte Famille, le révérend Frère Gabriel TABORIN. Epousant l'esprit de celui dont il porte le nom l'EGT a pour ligne de conduite de « **former des citoyens pour la société et des saints pour le ciel** ».

Il est membre de l'Union Nationale de l'Enseignement Secondaire Catholique (UNESC). Deux types d'enseignement sont dispenser au sein de l'EGT, il s'agit de :

- l'enseignement général de la sixième à la terminale ;
- l'enseignement technique qui comporte 3 filières : la mécanique auto ouverte en octobre 1994, le dessin bâtiment en octobre 1995, l'électronique en octobre 1998.

En plus de l'enseignement formel, il y a des unités de développement et un encadrement aux métiers (mécanique, construction métallique et maçonnerie).

En vue d'améliorer ses résultats scolaires, l'EGT s'est doté d'un plan d'action quinquennal de 2005 à 2010. Cela l'a permis d'améliorer la qualité des enseignements et de l'encadrement des élèves de l'établissement. Fort de cette réussite et au regard des résultats, l'EGT a entrepris l'élaboration d'un nouveau plan quinquennal pour toujours améliorer ses résultats.

Ce nouveau plan comporte quatre (4) chapitres. Le premier chapitre fait le diagnostic qui est en même temps le bilan du plan d'action précédent. Le deuxième chapitre traite des priorités et de la formulation du plan. Le troisième chapitre projette les différents effectifs de l'EGT d'ici 2015. Quand au dernier chapitre, il fait la planification de la mise en œuvre du plan.



CHAPITRE 1: DIAGNOSTIC DE L'EGT

I. ACCES ET PARTICIPATION

Cette partie consiste à analyser l'accès à travers l'évolution des effectifs des deux types d'enseignement au sein de l'Etablissement Gabriel TABORIN (EGT).

I.1. Au niveau de l'enseignement général

Le tableau ci-dessous présente l'évolution des effectifs des élèves de l'enseignement général de l'année scolaire 2005/2006 à 2009/2010.

Tableau n°1 : Effectifs des élèves de l'enseignement général de 2005/2006 à 2009/2010.

Année scolaire	Nombre d'élèves à la rentrée		
	G	F	T
2005-2006	363	276	639
2006-2007	363	276	639
2007-2008	305	283	588
2008-2009	325	287	612
2009-2010	353	317	670

Source : Statistiques de l'EGT

Au regard du tableau, les effectifs des élèves évoluent en dent de scie d'une manière générale. Ils ont connu une baisse en 2007/2008 avant d'amorcer une augmentation de 4% en 2008/2009 par rapport à l'année précédente.

Si les effectifs des garçons ont connu la même tendance, ceux des filles sont allés croissants avec un taux d'accroissement moyen annuel de 2.8%.

En termes de parité, on note un taux de parité 47.31% par rapport aux garçons. Cela pourrait expliquer cette tendance de l'évolution des effectifs des filles par rapport aux garçons afin de combler l'écart de 2.69 et d'arriver à l'indice de parité 1.

1.2. Au niveau de l'enseignement technique

On constate une évolution plus sensible au niveau de l'enseignement technique par rapport à l'enseignement général. Le tableau ci après présente l'évolution des effectifs des élèves de l'enseignement technique de 2006 à 2010.

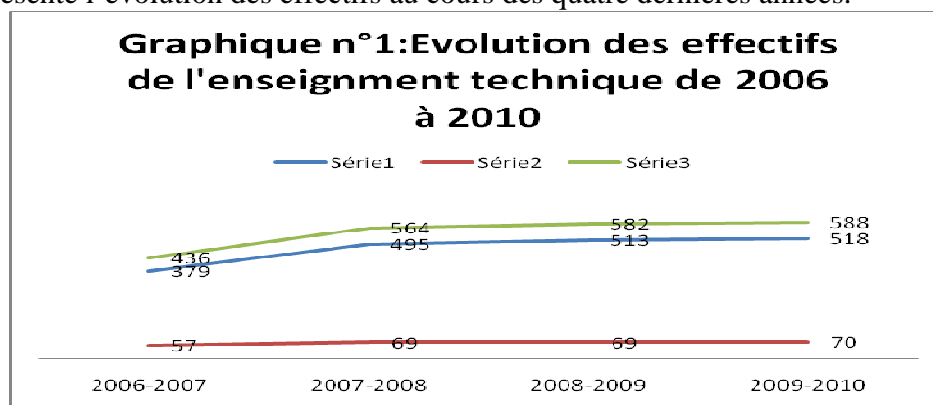
Tableau n°2 : Effectifs des élèves de l'enseignement technique de 2006/2007 à 2009/2010

Année scolaire	Nombre d'élèves à la rentrée		
	G	F	T
2006-2007	379	57	436
2007-2008	495	69	564
2008-2009	513	69	582
2009-2010	518	70	588

Source : Statistiques de l'EGT

Au regard du tableau ci-dessus, l'immense majorité des élèves de l'enseignement technique est constituée de garçons. En effet en 2006 l'EGT a enregistré au niveau de l'enseignement technique 86.93% garçons contre 13.07% filles. En 2010 88.10% de garçons contre 11.90% de filles ont été enregistrés au niveau de l'enseignement technique.

Ces effectifs font voir la faible présence des filles dans ce type d'enseignement. Le graphique ci-dessous présente l'évolution des effectifs au cours des quatre dernières années.



Contrairement à l'enseignement général, les effectifs de l'enseignement technique évolue très sensiblement. On note un taux moyen annuel d'accroissement des effectifs de 11.19 dont 11.74% pour les garçons et 7.50% pour les filles.

Ces effectifs révèlent non seulement le regain d'intérêt des parents et des élèves pour l'enseignement technique et professionnel par facilité à l'emploi et/ou à l'auto emploi mais aussi la volonté de l'administration de l'EGT de répondre à l'offre par la dynamisation des ateliers de construction métallique et automobile, la création de l'atelier de maintenance informatique,

l'ouverture du BAC pro génie civile construction en 2007, l'ouverture du BAC pro Maintenance Automobile année scolaire 2008-2009, la construction et l'équipement de 4 classes pour les BAC-PRO en 2009. Cela a ainsi conduit plus d'élèves à s'orienter vers l'enseignement technique et professionnel.

II.EFFICACITE INTERNE

L'efficacité interne peut être définie comme le rapport entre les ressources éducatives utilisées et les extrants éducatifs obtenus. En d'autres termes, c'est la capacité de l'EGT à conduire les élèves, et les divers apprenants qui y entrent à terminer leur cursus avec succès dans la limite de la période prescrite.

L'efficacité interne sera mesurée à partir de trois taux de flux que sont :

- Les taux de promotion
- Les taux de redoublement
- Les taux d'abandon.

Par promotion, il convient de comprendre le passage des élèves d'une classe à la classe supérieure, au cours de l'année scolaire suivante.

Le redoublement désigne le fait pour des élèves d'un niveau d'étude donné de rester dans le même niveau d'étude au cours de l'année scolaire suivante.

Pour ce qui est de l'abandon, il est le fait par lequel des élèves d'un niveau d'étude donné quittent l'établissement au cours et/ou avant la fin de l'année. Les abandons sont constitués des abandons volontaires et des exclusions.

II.1. Au niveau de l'enseignement général

L'efficacité interne de l'enseignement général sera mesurée sur les cinq (5) années scolaires.

Le tableau ci après fait l'état des différents taux moyens au cours des cinq dernières années.

Tableau n°3 : Les différents taux de flux moyen de 2005/2006 à 2009/2010

Classes	Promus			Redoublants			Abandons		
	G	F	T	G	F	T	G	F	T
6ème	74,33	75,12	74,71	16,29	13,41	14,92	9,38	11,46	10,37
5ème	76,71	76,79	76,75	13,66	13,31	13,50	9,63	9,90	9,76
4ème	69,37	74,18	71,65	19,19	17,62	18,45	11,44	8,20	9,90
3ème	79,13	72,43	81,92	14,35	19,75	10,30	6,52	7,82	7,78
2ndeC	77,44	78,40	77,81	14,87	18,40	16,25	7,69	3,20	5,94
1ère D	75,90	78,79	76,98	17,47	17,17	17,36	6,63	4,04	5,66
Tle	65,39	64,51	64,38	20,80	22,72	21,80	14,35	14,97	15,01

Source : Calcul des auteurs à partir des données de l'EGT

II.1.1 Les promotions

Le taux moyen de promotion pour l'enseignement général de l'EGT est 76,64% sur la période de 2005/2006 à 2009/2010. Pris par classe on constate que ce taux est plus élevé en classe de 2nd C (77,81%) par rapport à la classe de la quatrième (4^{ème}) qui a enregistré en moyenne 71,65%.

On peut aussi remarquer que les filles ont enregistré un taux moyen au cours de la même période légèrement supérieur (75,95%) à celui des garçons (75,48%).

Pour la classe de 3ème, on a utilisé le taux moyen de succès au BEPC pour la même période qui est de 81,92%. Ce taux comparé à celui national qui est 38,3%, est nettement supérieur et révèle la qualité des enseignements dans l'EGT.

II.1.2 Les redoublements

Une analyse détaillée du redoublement sur la période de 2005/2006 à 2009/2010, nous conduit aux constats suivants :

- ✓ Les taux de redoublement sont supérieurs ou égal à 10% pour toutes les années d'étude, le taux moyen de redoublement est de 15,13% ;
- ✓ Le taux le plus élevé est constaté en classe de Terminale (21,80%), suivie de la quatrième qui enregistre 18,45% et la Première (1ère) qui est de 17,36%.

II.1.3 Les abandons

Le constat indique que le taux moyen d'abandon sur la période de 2005/2006 à 2009/2010 est de 8,24%. Dès la sixième beaucoup d'élèves abandonnent (abandons volontaires et/ou renvois). A ce niveau, le taux d'abandon atteint 10,37%. Les raisons sont, entre autres, l'insuffisance de travail des élèves ou l'indiscipline de ceux-ci. On note aussi que ce taux décroît au fur et à mesure qu'on monte au niveau supérieur. Cela pourrait être dû au fait que progressivement les élèves intègrent les principes et les vertus de l'EGT.

II.2. Au niveau de l'enseignement technique

L'efficacité interne de l'enseignement technique sera mesurée sur les quatre dernières années scolaires c'est-à-dire de 2006/2007 à 2009/2010. Le tableau ci-dessous nous fait voir l'évolution des différents taux de flux moyens.

Tableau n°4 : Les différents taux de flux moyen de 2006/2007 à 2009/2010

Classes	Promus			Redoublants			Abandons		
	G	F	T	G	F	T	G	F	T
AP	88,06	85,00	87,66	9,70	10,00	9,74	2,24	5,00	2,60
AFP 1	80,14	87,50	80,86	11,64	12,50	11,73	8,22	0,00	7,41
AFP 2	59,68	77,27	61,54	32,80	22,73	32,21	6,99	0,00	6,25
AFP 3	54,02	50,00	53,65	21,84	16,67	21,35	24,14	33,33	25,00
BEP 1	82,24	83,87	82,43	12,90	14,52	13,08	6,34	1,61	5,79
BEP 2	70,88	63,24	69,86	18,06	26,47	19,18	11,06	10,29	10,96
Tle F2	87,30	100,00	89,40	11,90	0,00	9,93	2,38	0,00	1,99
Bac Pro1	90,30	96,15	91,25	8,21	3,85	7,50	2,24	0,00	1,88
Bac Pro2	56,57	20,00	51,75	27,27	66,67	32,46	19,19	13,33	18,42

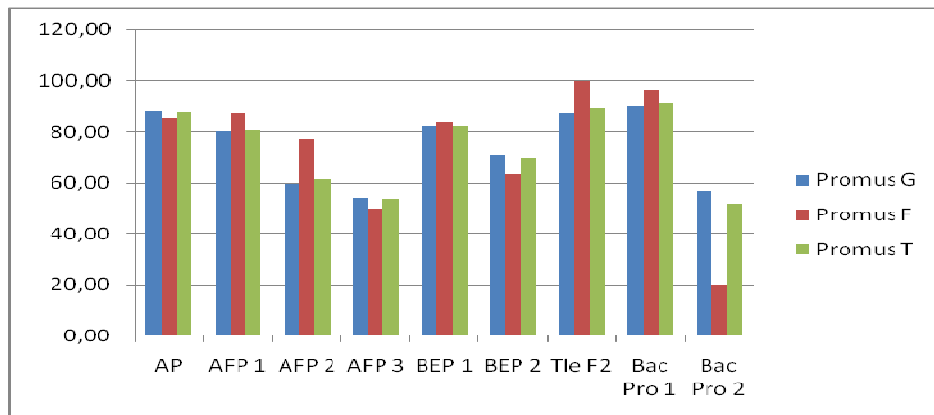
Source : Calcul des auteurs à partir des données de l'EGT

II.2.1 Les promotions

D'une manière générale, le taux moyen annuel de promotion au niveau de l'enseignement technique est de 74.27% dont 73.67% pour les filles et 74.35% pour les garçons. Le graphique

suivant révèle l'évolution des taux moyens annuels de l'enseignement technique de l'établissement.

Graphique n°2 : Evolution des taux moyens annuels des promotions par classe



Source : Calcul des auteurs à partir des données de l'EGT

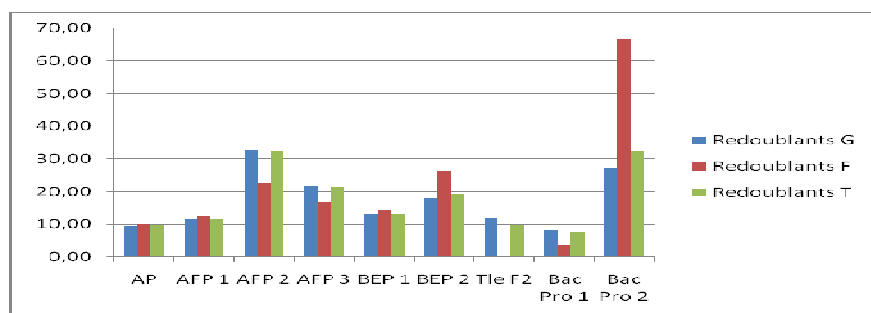
L'analyse de ce graphique fait ressortir le taux de promotion se réduit au fur et à mesure qu'on progresse vers une classe d'examen. A titre d'exemple, en AP on enregistre un taux de 87.66%, en AFP1 il est de 80.86%, celui de l'AFP2 est de 61.54% et enfin l'AFP3 enregistre 53.65%.

Aussi en BAC Pro1, on constate un taux de 91.25% dont 96.15% pour les filles. Cependant celui du BAC Pro2 va descendre à 51.75% dont 20.00% des filles. Ce faible taux de promotion des filles mérite qu'on trouve les raisons des échecs des filles à ce niveau d'enseignement. Déjà faiblement représentées, si des mesures ne sont pas prises pour permettre aux filles de réussir, cela va les amener à se détourner de l'enseignement technique.

II.2.2 Les redoublements

Le taux moyen annuel des redoublements de l'enseignement technique est de 17.47%. Les filles constituent la population où on enregistre le plus de redoublants soit 19.27% contre 17.15% pour les garçons. Le graphique ci après fait l'état des taux moyens annuels des redoublements de l'enseignement technique de l'EGT.

Graphique n°3 : Evolution des taux moyens annuels des redoublements par classe



Source : Calcul des auteurs à partir des données de l'EGT

Contrairement aux taux des promotions, les taux des redoublements vont croissants au fur et à mesure qu'on progresse vers les classes d'examens. De 9.74% en AP, il est de 11.73% dont

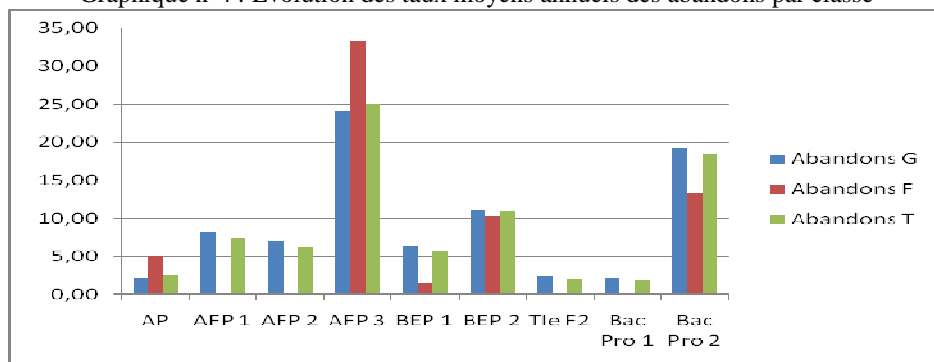


12.50% pour les filles en AFP1 et 32.21% dont 22.73% pour les filles en AFP2. Beaucoup de filles redoublent en BAC Pro2 soit 66.67%. Cette situation est vraiment préoccupante et les autorités de l'établissement doit s'y pencher afin de trouver des solutions idoines et spécifiques à la situation des filles de l'enseignement technique.

II.2.3 Les abandons

Le taux moyen d'abandon de l'enseignement technique est de 8.92% dont 9.20 pour les garçons et 7.06% pour les filles. Cela veut dire que pour 100 élèves inscrits dans l'EGT au niveau de l'enseignement technique, au moins neuf (9) élèves quitteront l'établissement d'ici l'année suivante soit pour indiscipline, soit pour insuffisance de travail ou autres motifs. Le graphique ci-dessous fait la situation des taux d'abandons par niveau de l'enseignement technique.

Graphique n°4 : Evolution des taux moyens annuels des abandons par classe



Source : Calcul des auteurs à partir des données de l'EGT

Pris par niveau, les taux d'abandons sont très prononcés dans les classes d'examen. En AFP3 le taux est de 25.00% dont 33.33% pour les filles contre 24.14% pour les garçons. En BEP2, ce taux est de 10.96% dont 10.29% pour les filles et 11.06 pour les garçons. En BAC Pro2 il est de 18.42% dont 13.33% pour les filles et 19.19 % pour les garçons.

On constate aussi que les filles abandonnent très rarement en AFP1, AFP2, Tle F2 et en BAC Pro1.

III. QUALITE ET PERTINENCE DE L'EDUCATION

Selon le Dictionnaire Universel, 3ème édition (2000), la qualité est <<La manière d'être, bonne ou mauvaise, état caractéristique d'une chose>>. Plus précisément, dans le domaine de l'éducation, Renald LEGENDRE (1993) en citant Bloom B.S., dit ceci: << la qualité de l'enseignement est une mesure dans laquelle les indices , la pratique et le renforcement de l'apprentissage répondent aux besoins de l'élève>>.

La quête de la qualité a toujours été l'une des préoccupations majeures de tous les systèmes éducatifs et plus particulièrement les établissements d'enseignement d'où sont produits les indicateurs de mesure de la qualité.

Cette aspiration à l'excellence a toujours été les vœux de l'EGT qui se donne pour devise de « former des citoyens pour la société et des saints pour le ciel ».

Dans le domaine scolaire le taux moyen de promotion est de 76,67% dans la période du plan précédent. A la même période, le taux moyen de succès au BEPC est de 81,92%, celui du BAC

est de 64.38%. En d'autres termes, pour 100 élèves présentés à l'examen du BEPC par exemple, 82 au moins seront déclarés admis. Le même effectif présenté à l'examen du BAC D, au moins 64 seront déclarés admis.

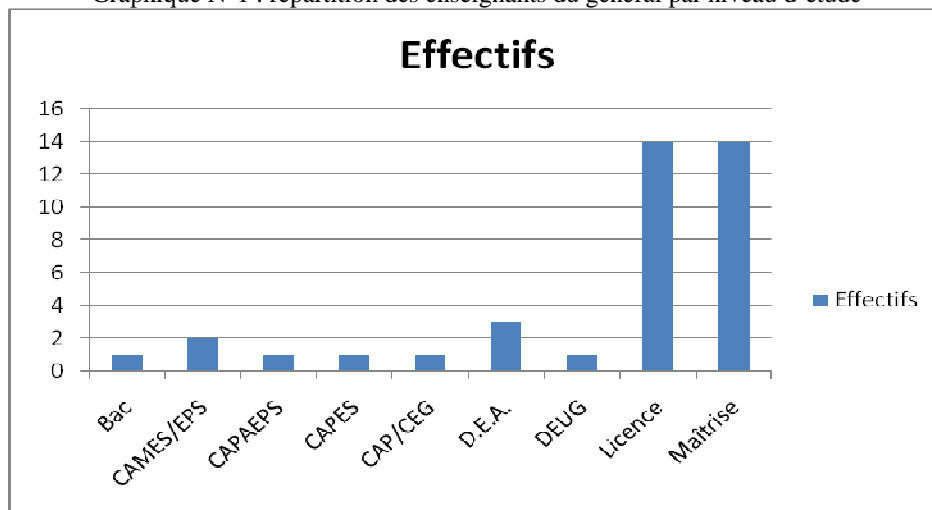
En plus de ces résultats il faut noter les différents résultats obtenus au niveau des Olympiades, des Olam et autres concours nationaux.

Dans le domaine para scolaire, l'EGT a enregistré ;;;;; les concours

IV. LES ENSEIGNANTS ET LEURS QUALIFICATIONS

Au niveau de l'enseignement général, 38 enseignants sont chargés de l'encadrement des élèves repartis entre 12 salles de classe. Le graphique ci-dessous présente les effectifs des enseignants de l'enseignement général par niveau d'études.

Graphique N°1 : répartition des enseignants du général par niveau d'étude

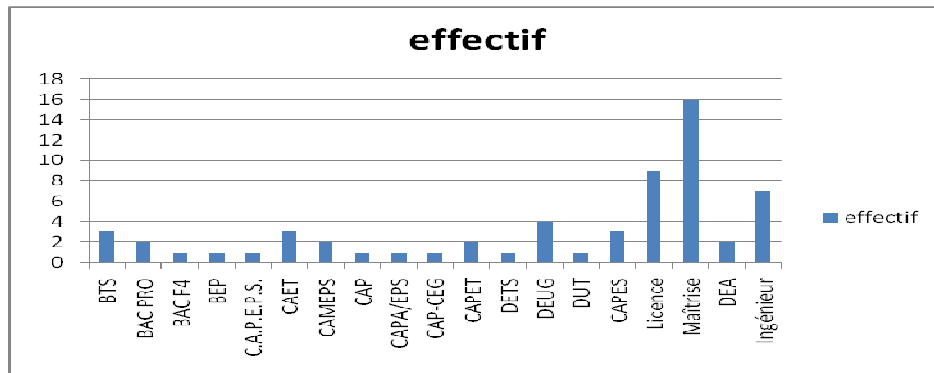


Source : Rapport moral et financier de l'EGT 2010

Au regard de ce graphique, on peut constater que la grande majorité des enseignants a au moins la licence. Cela représente 81.57% des enseignants de l'enseignement général ayant un niveau d'étude d'au moins BAC+3 ; ce qui révèle la qualité du personnel enseignant employé et l'existence de ressources nécessaires pour produire un enseignement de qualité.

Au niveau de l'enseignement technique 61 enseignants sont chargés des enseignements dans 20 salles de classe. Les effectifs de ces enseignants par niveau d'études sont repartis dans le graphique ci-dessous.

Graphique N°2 : répartition des enseignants de l'enseignement technique par niveau d'étude



Source : Rapport moral et financier de l'EGT 2010

Le graphique fait constater que plus de la moitié du personnel enseignant de l'enseignement technique a un diplôme académique d'au moins BAC+3. Malgré la jeunesse de ce type d'enseignement d'une manière générale, l'EGT a mis l'accent sur la qualification de son personnel en témoigne l'intervention de 07 ingénieurs dans l'EGT.

V.FINANCEMENT

Les sources de financement de l'EGT proviennent essentiellement des frais de scolarité, des cotisations de l'A.P.E, des apports des unités de production, de la vente des tenues scolaires et des recettes de la cantine scolaire.

De l'année scolaire 2005-2006 à 2007-2008, l'établissement Gabriel TABORIN n'a pas bénéficié d'un financement extérieur. Ainsi toutes les réalisations faites au cours cette période le sont sur financement propre.

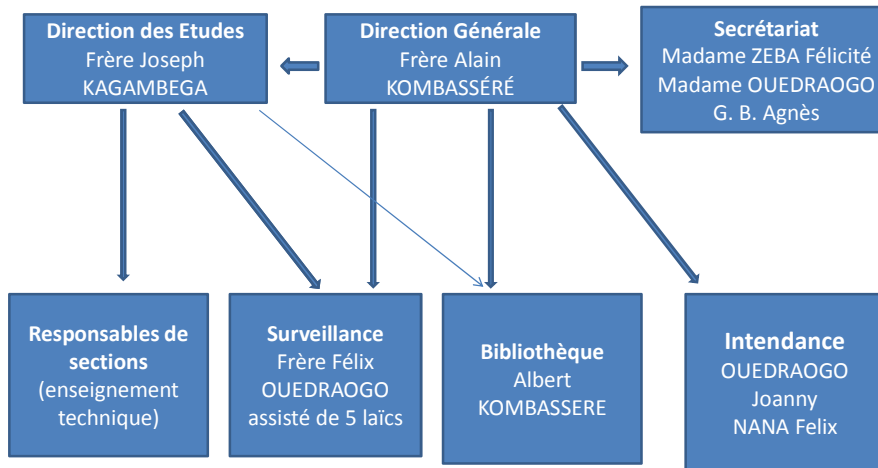
En 2008-2009 l'E.G.T a bénéficié du financement ETC/Turing pour la construction de 4 salles des classes. Par ailleurs la réorganisation des formations dans les filières techniques et la création d'un bureau d'étude en dessin bâtiment pourraient contribuer à accroître les recettes.

VI.GESTION DE L'EGT

L'EGT est un établissement de la congrégation des Frères de la Sainte Famille (FSF). Ainsi son administration est assurée par la congrégation. Cependant pour une meilleure gestion de l'établissement les frères ont fait appel à des techniciens laïcs pour certains postes. Ainsi l'organigramme ci-dessous présente l'administration de l'EGT avec les principaux responsables des structures.



ORGANIGRAMME DE L'EGT



Conclusion du diagnostic

Le diagnostic a permis d'identifier les problèmes prioritaires de l'EGT et les principales réponses proposées.

Les problèmes prioritaires sont de deux niveaux ; il y a ceux liés aux finances et ceux liés à la gestion.

Pour les problèmes d'ordre financier, on note les difficultés liées à certains mouvements financiers ou dépenses au compte du tiers non prévus par le budget (séjour, réparations, rencontres, électrification, achat, construction...).

En outre il y a l'impossibilité de recouvrer la totalité des frais de scolarité dus, à cause de certains parents qui éprouvent à un moment donné des difficultés à payer.

Enfin la scolarité due par l'état n'est pas totalement versée, elle est virée à 82% et les 18% font toujours l'objet de négociation.

Tous ces facteurs entraînent une situation financière difficile pour l'établissement et pourrait si cela perdure handicaper la réalisation de certains objectifs de l'EGT.

Pour les problèmes liés à la gestion, on note la non maîtrise des dépenses liées au fonctionnement des ateliers des sections techniques. Cela est consécutif au manque ou insuffisance de prévision de besoins au niveau de l'enseignement technique.



Par ailleurs la disposition de certains bâtiments ne facilitant pas l'organisation pédagogique et un bon encadrement des élèves, le manque de laboratoire pour les enseignements, de cadre adéquat d'expression religieuse démotivent certains professeurs et jouent sur la qualité des enseignements.

Au regard de tous ces problèmes et des implications que ceux ci pourraient avoir dans les résultats de l'EGT, l'administration de l'établissement avec l'ensemble de la communauté éducative a fait des propositions de solutions suivantes :

- ✓ Programmer les devoirs de l'enseignement technique pour un meilleur suivi de l'évaluation des élèves
- ✓ Maintenir le partenariat entre l'E.G. T et les partenaires (ASETA ; BKF011 ; ETC/Turing ; PNB-BF)
- ✓ Construction d'un foyer de jeunes filles pour accroître l'offre et le maintien des filles au niveau de l'enseignement technique,
- ✓ Refaire l'étanchéité du château d'eau ou implanter un autre
- ✓ Acheter la construction de la RDC, R+1 et R+2 située à proximité de la Halte du Cœur
- ✓ Aménager la cour pour faciliter la circulation et l'évacuation des eaux de pluie.
- ✓ Acquérir de nouveaux matériels didactiques pour les filières techniques
- ✓ Construire un laboratoire pour l'enseignement général
- ✓ Equiper la salle polyvalente en chaises
- ✓ Fixer le grand portail et prévoir une sortie au sud de l'établissement.
- ✓ Construire un lieu de prière : une chapelle Gabriel TABORIN
- ✓ Accroître le niveau de compétences et d'aptitudes du personnel par des formations continues
- ✓ Acquérir deux petites photocopieuses
- ✓ Structurer l'espace de vente d'aliments à la grande porte pour les vendeuses
- ✓ Construire une guérite à la grande porte et placer des vigiles
- ✓ Ouvrir une auto-école
- ✓ Equiper une salle de Technologie pour les Travaux Pratiques
- ✓ Construire deux grandes salles et une salle de professeurs
- ✓ Proposer un texte règlementant le fonctionnement de l'APE
- ✓ Elaborer un cadre stratégique 2010-2015
- ✓ Ouvrir l'école supérieure industrielle en génie civil, électromécanique et maintenance électronique.



CHAPITRE 2: PRIORISATION ET FORMULATION DU PLAN

I. ORIENTATIONS ET PRIORITES

La mise en œuvre du plan d'action pluriannuel passera par le biais d'une stratégie axée sur 4 domaines d'actions ou programmes prioritaires.

1.1. Le cadre de réussite

Il s'agit dans ce programme d'améliorer le rendement interne de l'établissement par l'augmentation des taux des différents flux et de ceux des examens scolaires des deux types d'enseignements. Les orientations prioritaires mettront ainsi l'accent sur la formation des enseignants, la construction d'infrastructures adéquates, l'acquisition de matériel pédagogique, l'instauration de la discipline, le respect des programmes et de la progression, la motivation des personnels, le maintien du système de contrôle continu (Evaluer périodiquement et régulièrement) et des devoirs communs, l'instauration d'un système de tutorat pour les élèves de niveau faible et le soutien psychologique et social du personnel enseignant et administratif.

1.2. Cadre d'épanouissement

Il s'agit dans cette orientation de moduler l'offre éducative et les activités parascolaires de manière à aider les élèves à développer le sens de responsabilité et l'aspiration à la réussite. Aussi l'EGT se forcera-t-il d'offrir un environnement scolaire propice aux exigences d'un personnel de plus en plus soucieux de concilier la vie professionnelle à la vie personnelle.

Par ailleurs, l'EGT créera un environnement propice à l'épanouissement de la communauté éducative par la sécurisation de l'établissement, la multiplication des occasions de rencontres, le développement d'une stratégie de communication intégrant les TIC.

1.3. Cadre de développement

Cette orientation visera l'optimisation des installations et infrastructures de l'E.G.T, la gestion convenable des ateliers, du matériel et matière d'œuvre mise à la disposition, le développement des unités de production au niveau de l'enseignement technique, la mise en place de nouvelles filières de formation qui tiennent compte du marché du travail, la poursuite et l'accroissement du souci du bien commun et l'entretien de l'environnement, le développement du lien école-

entreprise, la rentabilisation de l'expertise du personnel de l'E.G.T, la multiplication des occasions de collaboration avec les partenaires du monde du travail.

1.4. Cadre de référence

Cette orientation permettra la visibilité des actions de l'EGT à travers les actions d'éducation des élèves, de la culture et du sport, la spiritualité, la production et l'entretien de relations extérieures. En d'autres termes, il s'agira de valoriser en tout lieu le savoir faire des élèves et du personnel, de faire la promotion des projets de coopération, de doter l'E.G.T d'un code de déontologie pour le personnel.

II.DETERMINATION DES CIBLES PRECISES

A partir des résultats atteints après la mise en œuvre du plan quinquennal précédent, l'EGT se donne comme cible l'année 2015 et définit ainsi les objectifs à réaliser. Il s'agit de :

- ✓ Porter le taux de promotion en classe supérieure au premier cycle de l'enseignement général à 100% ;
- ✓ Porter le taux de promotion en classe supérieure au second cycle de l'enseignement général à 95% ;
- ✓ Porter le taux de promotion en classe supérieure au cycle court et moyen de l'enseignement technique à 90% ;
- ✓ Porter le taux de promotion en classe supérieure au cycle long de l'enseignement technique à 95% ;
- ✓ Porter le taux de succès aux examens du CAP, BEPC, BEP à 95% ;
- ✓ Porter le taux de succès aux examens du BAC à 90%.

Les efforts à faire chaque année pour réaliser ces objectifs sont consignés par niveau d'enseignement dans le tableau ci-dessous.

Tableau des projections des indicateurs sur les cinq années

Indicateurs	2011	2012	2013	2014	2015
ENSEIGNEMENT GENERAL					
Taux de promotion par classe au 1er cycle	91,92	93,87	95,87	97,91	100
Taux de promotion par classe au 2nd cycle	86,91	88,87	90,87	92,91	95
BEPC	86,09	88,24	90,44	92,69	95
BAC D	66,03	71,35	77,09	83,29	90
ENSEIGNEMENT TECHNIQUE					
Taux de promotion par classe au Cycle court	65,07	70,56	76,53	82,99	90
Taux de promotion par classe au Cycle long	86,91	88,87	90,87	92,91	95

Taux de promotion par classe au moyen Cycle	73,61	77,40	81,39	85,59	90
BEP /DB	90,17	91,35	92,55	93,77	95
BEP /MA	85,54	86,67	87,81	88,96	95
BEP /EL	63,64	64,47	65,32	66,18	95
CAP/DB	65,78	66,64	67,51	68,40	95
CAP/MA	65,78	66,64	67,51	68,40	95
BAC F2	85,06	86,18	87,31	88,46	90
2è A BAC PRO/DB	65,93	66,80	67,68	68,57	90
2è A BAC PRO/MA	81,91	82,98	84,07	85,18	90

III.DISCUSSION SUR LES STRATEGIES POUR ATTEINDRE CES CIBLES

En vue d'atteindre ces cibles, les autorités de l'établissement ont procédé par la méthode participative pour requérir les contributions de tous les acteurs éducatifs de l'établissement. Ainsi un atelier a été organisé le 04 septembre 2010 pour présenter les priorités de l'EGT d'ici l'an 2015, déterminer les activités et amender les cibles. Il faut noter que ces priorités sont la synthèse de différentes rencontres où elles se sont dégagées. Etaient présentes à cet atelier les élèves représentés au 1/3, les parents d'élèves, l'ensemble des enseignants, les représentants des anciens élèves. Ainsi des activités à mener ont été proposées par les participants pour l'atteinte des cibles d'ici l'an 2015.

CHAPITRE 3: PROJECTIONS ET CONSTRUCTION DE SCENARIOS

La méthode de simulation utilisée dans le cadre des projections des effectifs au niveau de l'EGT est celle tendancielle. Elle est obtenue par partir du calcul du Taux d'Accroissement Moyen Annuel (TAMA) avec comme période d'observation les cinq (5) dernières années, c'est-à-dire de 2005/2006 à 2009/2010.

I.PROJECTION DES EFFECTIFS D'ELEVES SCOLARISES

1.1. au niveau de l'enseignement général

En observant l'évolution des effectifs des élèves au cours des cinq dernières années, on a un taux moyen annuel d'accroissement de 2.5%. Cela signifie que pour chaque année, les effectifs des élèves de l'enseignement général vont accroître de 2.5%.

Ainsi pour obtenir les effectifs de l'année « n+1 » en fonction de l'année « n » on applique la formule suivant : $n+1 = n + (n \times 2.5/100)$.

Le tableau ci-dessous présente alors les projections des effectifs de l'EGT de 2011 à 2015

Tableau n°3 : Projection des effectifs des élèves de l'enseignement général de l'EGT

Année	2011	2012	2013	2014	2015
Effectifs des élèves	715	733	751	769	788

Source : Statistiques de l'EGT et calcul de l'auteur

1.2. au niveau de l'enseignement technique

En observant l'évolution des effectifs des élèves de l'enseignement technique au cours des cinq dernières années, on a un taux moyen annuel d'accroissement de 4.35%. Cela signifie que pour chaque année, les effectifs des élèves de l'enseignement technique vont accroître de 4.35%.

En appliquant la formule suivante : $n+1=n+(n*4.35/100)$, on a les résultats suivants.

Tableau n°5 : Projection des effectifs des élèves de l'enseignement général de l'EGT

Année	2011	2012	2013	2014	2015
Effectifs des élèves	588	614	640	668	697

Source : Statistiques de l'EGT et calcul de l'auteur

II. PROJECTION DES SALLES DE CLASSE

II.1. au niveau de l'enseignement général

Les projections des salles de classes sont faites à partir des effectifs des élèves et le nombre d'élèves maximal par classe. Au niveau de l'EGT le ratio élèves/classe est de 60 élèves. Ainsi pour avoir les effectifs projetés des classes de classe, il faut diviser les effectifs projetés des élèves par le ratio élèves/classe ; ainsi on obtient les projections des salles de classe suivantes.

Tableau n°6 : Projections des salles de classe de l'EGT

Année	2011	2012	2013	2014	2015
Nombre de classes	12	12	13	13	13

Source : Statistiques de l'EGT et calcul de l'auteur

Il apparaît dans ce tableau que doit avoir 13 salles de classe pour contenir les effectifs qui vont accroître. Il doit alors construire une salle de classe en plus. Cela aura une incidence sur l'effectif du personnel enseignant qui pourrait être augmenté de cinq (5) enseignants au minimum en 2015.

II.2. au niveau de l'enseignement technique

A ce niveau d'enseignement, le ratio élèves/classe est de 30 élèves. Appliqué aux effectifs des élèves projetés de l'enseignement technique, on a situation des salles de classes suivantes de 2011 à 2015.

Tableau n°7 : Projections des salles de classe de l'EGT

Année	2011	2012	2013	2014	2015
Nombre de classes	20	20	21	22	23

Source : Statistiques de l'EGT et calcul de l'auteur

Au regard de l'évolution du nombre de salles de classes, l'EGT doit ouvrir à partir de 2013 une nouvelle salle de classe par an jusqu'à 2015. Ce sera de ce fait quinze (15) nouveaux professeurs au minimum à engager entre 2013 et 2015 en raison de 5 professeurs par an.

CHAPITRE 4: PLANIFICATION DE LA MISE EN ŒUVRE

I.PROGRAMMES ET ACTIVITES

Cinq programmes ont été définis dans ce plan. Chaque programme contient un ou plusieurs objectifs généraux, des objectifs opérationnels, des résultats attendus et des activités à mener. Un tableau en annexe présente les différents programmes et ses composantes.

II.STRUCTURES DE GESTION POUR LA MISE EN ŒUVRE DU PLAN

Le plan d'action de l'EGT est défini pour une période de 5 ans allant de 2010 à 2015. Il sera piloté et coordonné par les instances de gouvernance de l'établissement tout en impliquant toutes les parties prenantes de la gestion de l'établissement. Aussi un comité de suivi et d'évaluation dont les attributions seront clairement définies par voie administrative sera créé pour le suivi de l'évolution des indicateurs

III.PROCEDURES ET OUTILS DE MISE EN ŒUVRE DU PLAN

La mise en œuvre du plan se fera à travers des instruments appropriés tels le plan d'actions annuel, le plan de perfectionnement professionnel, les projets.

Le plan d'actions sera élaboré à partir des cibles du plan de l'année en cours. Il définira les objectifs spécifiques, les résultats attendus, les activités à mener et leurs coûts éventuellement.

Le plan de perfectionnement professionnel collectif sera élaboré à partir des plans de perfectionnement individuels des personnels pour contribuer la réalisation des objectifs de l'année.

Les projets seront conduits pour soutenir la réalisation des objectifs.

IV. DISPOSITIFS DE SUIVI ET DE 'COMPTES RENDUS'

Le suivi-évaluation est l'appréciation systématique et continue du progrès dans le temps par la collecte et l'analyse de l'information et l'utilisation de cette information pour améliorer le travail au sein du dispositif.

Le suivi-évaluation traduit un système intégré faisant jouer la complémentarité de l'information périodique générale par le suivi et l'évaluation dans le cadre du pilotage, de la gestion, du contrôle et de la coordination des actions ou projets de développement.

C'est une courroie de transmission d'informations entre les différents acteurs de développement, qui permet de prendre des décisions.

Pour le présent plan ; chaque personnel dans la mise en œuvre de son plan de perfectionnement professionnel, préparera un rapport d'évaluation sommative. Ce rapport se fait après le traitement et l'analyse des données pertinentes interprétées par l'auteur du plan et le responsable de l'établissement au cours d'une rencontre.

Les éléments de chaque rapport alimenteront celui du plan de perfectionnement collectif. Ce rapport sera examiné par l'ensemble des acteurs de l'EGT en conseil trimestriel. Aussi un rapport trimestriel du plan d'actions sera établi et examiné au cours du conseil.

En plus de ce dispositif, un comité de suivi-évaluation sera créé et se chargera du suivi de la mise en œuvre du plan. Un bilan sera fait à la fin de chaque trimestre.

V. LA MOBILISATION DE RESSOURCES

Ce plan ambitieux demande des ressources financières importantes qui seront mobilisées par l'EGT, les partenaires techniques et financiers, l'association des parents d'élèves, et l'association des anciens élèves.



ANNEXES:

I. TABLEAU SYNTHETIQUE DE L'EVALUATION FINANCIERE DU PLAN

TABLEAU DE SYNTHESE DU PLAN QUINQUENNAL (2010-2015)						
Programmes	2011	2012	2013	2014	2015	COUT TOTAL CUMULE
Programme 1:CADRE DE REUSSITE	21 250 000	35 650 000	34 550 000	35 250 000	33 800 000	160 500 000
Programme 2:CADRE D'EPANOUISSEMENT	7 410 000	66 160 000	31 935 000	26 435 000	24 435 000	156 375 000
Programme 3:CADRE DE DEVELOPPEMENT	20 650 000	113 150 000	39 650 000	82 150 000	20 150 000	275 750 000
Programme 4:CADRE DE REFERENCE	3 300 000	3 300 000	3 300 000	3 300 000	3 300 000	16 500 000
TOTAL GENERAL	52 610 000	218 260 000	109 435 000	147 135 000	81 685 000	609 125 000

II. TABLEAU DETAILLE DE L'EVALUATION FINANCIERE DU PLAN

[illegible]

1.1.2.1.	Résultats attendus/Activités/sous activités							0
1.1.2.1. 1	Organiser des examens blancs pour mettre les candidats en condition	examens blancs	600000	600000	600000	600000	600000	3000000
1.1.2.1. 2	Organiser des séances de travail pour les élèves en difficultés d'apprentissage ;	séances de travail	50000	50000	50000	50000	50000	250000
1.1.2.1. 3	Maintenir la sortie d'excellence et la récompense des meilleurs élèves	sortie d'excellence et récompenses	4000000	4000000	4000000	4000000	4000000	20000000
Sous Total 2			4650000	4650000	4650000	4650000	4650000	23250000
I.2	Objectif général	améliorer la qualité de l'enseignement technique						
I.2.1	Objectif spécifique	augmenter le rendement interne						
I.2.1.1	Résultats attendus/Activités/sous activités							
I.2.1.1.1	Acquérir de nouveaux matériels didactiques pour les filières techniques et former les enseignants à leur utilisation	matériels didactiques	15000000	15000000	15000000	15000000	15000000	75000000
I.2.1.1.2	Equiper la salle polyvalente en chaises	équipement (chaises)	0	750000	750000	750000	0	2250000
I.2.1.1.3	Mettre en place une commission d'étude et de réflexion pour revaloriser les matières contributives dans l'E.T (Français ; maths ; anglais ; PC)	atelier de réflexion	400000	0	0	0	0	400000
I.2.1.1.4	Ouvrir une auto école	auto école	0	8000000	8000000	8000000	8000000	32000000
Sous Total 3			15400000	23750000	23750000	23750000	23000000	109650000
Total du Programme 1			21250000	35650000	34550000	35250000	33800000	160500000
II.	PROGRAMME:	CADRE D'EPANOUISSEMENT						
II.I	Objectif général:	Créer un cadre d'épanouissement permettant aux élèves d'apprendre et aux personnels de travailler						

II.I.1.	Objectif spécifique:	Moduler l'offre éducative et les activités parascolaires de manière à aider les élèves à développer le sens de responsabilité et l'aspiration à la réussite						
II.1.1.1	Résultats attendus/Activités/sous activités							
II.1.1.1.1	Relancer le journal de l'EGT	journal	700000	700000	700000	700000	700000	3500000
II.1.1.1.2	Instituer des jeux concours	jeux concours	200000	200000	200000	200000	200000	1000000
II.1.1.1.3	Relancer une journée porte ouverte	atelier	0	2000000	0	2000000	0	4000000
II.1.1.1.4	Créer une troupe artistique par classe et de l'établissement	troupe artistique	0	500000	500000	500000	500000	2000000
II.1.1.1.5	Relancer les équipes sportives féminines de football	équipe	0	500000	500000	500000	500000	2000000
II.1.1.1.6	Réaliser un terrain d'omnisport	terrain	0	3000000	3000000	3000000	3000000	12000000
II.1.1.1.7	Réaliser un deuxième terrain de football	terrain de foot	0	500000	0	0	0	500000
II.1.1.1.8	Réaliser un podium pour les activités artistiques	podium	0	12500000	12500000	12500000	12500000	50000000
II.1.1.1.9	Construire une chapelle pour toutes les activités liturgiques	chapelle	4000000	4000000	4000000	4000000	4000000	20000000
Sous total 1			4900000	23900000	21400000	23400000	21400000	95000000
II.I.2.	Objectif spécifique:	Offrir un milieu propice à l'épanouissement de la communauté éducative						
II.I.2.1	Résultats attendus/Activités/sous activités							
II.I.2.1.1	Acquérir deux ordinateurs et une imprimante pour la salle de professeurs ;	matériel	0	900000	0	0	0	900000
II.I.2.1.2	Connecter les ordinateurs de la salle de professeurs au réseau Internet	connexion	0	0	0	0	0	0
II.I.2.1.3	Instituer des sorties récréatives	sorties d'étude	500000	500000	500000	500000	500000	2500000
II.I.2.1.4	Acquérir un car pour l'EGT	car	0	30000000	0	0	0	30000000
II.I.2.1.5	Augmenter le nombre de toilette du personnel et en assurer l'entretien	toilettes	0	1200000	0	0	0	1200000
II.I.2.1.6	Acquérir suffisamment des poubelles	poubelles	60000	60000	60000	60000	60000	300000
II.I.2.1.7	Ventiler toutes les salles de classe	ventilateur	0	150000	150000	150000	150000	600000
II.I.2.1.8	Construire des vestiaires pour les élèves	vestiaire	0	7500000	7500000	0	0	15000000

II.I.2.1.9	Construire des banquettes convenables dans la cour de l'EGT	banquettes	750000	750000	1125000	1125000	1125000	4875000
II.I.2.1.10	Mettre en place des vigiles pour assurer la sécurité de l'EGT	sécurité	1200000	1200000	1200000	1200000	1200000	6000000
Sous total 2			2510000	42260000	10535000	3035000	3035000	61375000
Total du Programme 2			7410000	66160000	31935000	26435000	24435000	156375000
III.	PROGRAMME:	CADRE DE DEVELOPPEMENT						
III.I	Objectif général:	Développer les capacités de l'EGT						
III.I.1	Objectif spécifique:	Augmenter l'offre éducative						
III.1.1.1	Résultats attendus/Activités/sous activités							
III.1.1.1.1	Construire une salle de classe pour répondre à la demande d'éducation ;	Salle de classe	0	7500000	15000000	7500000	7500000	37500000
III.1.1.1.2	Réorganiser et équiper les ateliers de l'enseignement technique	équipement	0	5500000	5500000	5500000	0	16500000
III.1.1.1.3	Construire une infrastructure sanitaire (Infirmierie)	Infirmierie	0	0	10000000	0	0	10000000
III.1.1.1.4	Assurer la visibilité des unités de production de l'EGT	PUB	0	1000000	1000000	1000000	1000000	4000000
III.1.1.1.5	Mettre en place un bureau d'étude pour assurer le suivi des travaux de construction et de génie civil	Bureau d'études	5000000	1000000	1000000	1000000	1000000	9000000
III.1.1.1.6	Réhabiliter la boulangerie de l'établissement	Boulangerie	2000000	1000000	1000000	1000000	1000000	6000000
III.1.1.1.7	Intensifier l'éducation civique et morale dans les classes et les ateliers	Cours	2150000	2150000	2150000	2150000	2150000	10750000
III.1.1.1.8	Intégrer un module de formation en technique de construction en bio digesteur	Cours	10000000	10000000	2500000	2500000	2500000	27500000
III.1.1.1.9	Construction d'un foyer de jeunes filles	Foyer	0	80000000	0	60000000	0	140000000
Sous total 1			19150000	108150000	38150000	80650000	15150000	261250000

III.I.2	Objectif spécifique:	Développer un partenariat entre l'EGT et les entreprises de la place						
III.1.2.1	Résultats attendus/Activités/sous activités							
III.1.2.1.1	Multiplier les occasions de collaboration avec les partenaires du monde du travail	rencontre	1000000	1000000	1000000	1000000	1000000	5000000
III.1.2.1.2	Organiser des rencontres et conférences avec les entreprises	Conférence	500000	500000	500000	500000	500000	2500000
III.1.2.1.3	Organiser des journées portes ouvertes pour faire connaître l'EGT auprès des entreprises	porte ouverte	0	3500000	0	0	3500000	7000000
Sous total 2			1500000	5000000	1500000	1500000	5000000	14500000
Total du Programme 3			20650000	113150000	39650000	82150000	20150000	275750000
IV.	PROGRAMME:	CADRE DE REFERENCE						
IV.I	Objectif général:	Rendre visibles les actions de l'EGT						
IV.I.1	Objectif spécifique:	Promouvoir les acquis de l'EGT						
IV.I.1.1	Résultats attendus/Activités/sous activités							
IV.I.1.1.1	Assurer une présence d'excellence dans les différentes compétitions, concours et examens	Prise en charge	3000000	3000000	3000000	3000000	3000000	15000000
IV.I.1.1.2	Faire la promotion des projets de coopération par leur publication dans le site de l'EGT	PUB	300000	300000	300000	300000	300000	1500000
Total du Programme 4			3300000	3300000	3300000	3300000	3300000	16500000
Cout total du plan			52610000	218260000	109435000	147135000	81685000	609125000

III. TABLEAU DES PROGRAMMES ET ACTIVITES

PROGRAMME 1. CADRE DE REUSSITE

Objectif général 1.1 améliorer la qualité de l'enseignement général

Objectif spécifique 1.1.1 augmenter le rendement interne

Résultat attendu 1.1.1.1 *les différents taux de flux de l'enseignement général sont significativement améliorés :*

- *le taux promotion par classe au 1er cycle passe de 90% en 2010 à 100% en 2015*
- *le taux promotion par classe au 2nd cycle passe de 85% en 2010 à 95% en 2015*
- *le taux moyen d'abandon est réduit de 01% en 2010 à 0% en 2015*

- Activité 1.1.1.1.1 Assurer la formation initiale des personnels d'enseignement, d'administration
- Activité 1.1.1.1.2 Assurer la formation la formation continue des personnels d'enseignement, d'administration et les techniciens de laboratoire
- Activité 1.1.1.1.3 Inciter les personnels enseignants à élaborer leurs plans de perfectionnement professionnel
- Activité 1.1.1.1.4 Renforcer la formation continue au niveau du personnel enseignant à travers l'organisation : des visites de classe, des journées pédagogiques, des universités d'été, des formations de recyclage.
- Activité 1.1.1.1.5 Inscrire des professeurs aux sessions de formation et de stages de recyclage organisées par le public,
- Activité 1.1.1.1.6 Sensibiliser les différents acteurs (enseignants, administration, élèves, parents de l'élève, APE) sur la nécessité de donner un soutien particulier aux élèves en difficulté ;
- Activité 1.1.1.1.7 Prendre des mesures officielles en faveur du soutien aux élèves en difficulté ;
- Activité 1.1.1.1.8 Impliquer les APE et les partenaires dans la prise en charge des élèves en difficultés ;
- Activité 1.1.1.1.9 Construire, équiper et entretenir deux laboratoires pour l'enseignement général (sciences et langues)
- Activité 1.1.1.1.10 Respecter les programmes et les progressions
- Activité 1.1.1.1.11 Maintenir le système de contrôle continu (Evaluer périodiquement et régulièrement, effectuer les devoirs communs)
- Activité 1.1.1.1.12 Instaurer le système de tutorat pour les élèves de niveau faible
- Activité 1.1.1.1.13 Instaurer une discipline favorisant la réussite éducative et scolaire par l'adoption du règlement intérieur de l'EGT

- Activité 1.1.1.1.14 Rehausser le taux horaire de la vacation, accorder des indemnités et des primes et des crédits internes et prendre en charge 80% des frais médicaux,
- Activité 1.1.1.1.15 Soutien psychologique et social du personnel enseignant et administratif
- Activité 1.1.1.1.16 Augmenter la capacité d'accueil

Objectif spécifique 1.1.2 : améliorer les taux de succès aux différents examens scolaires de l'enseignement général.

❖ **Résultat attendu 1.1.2.1**

- ***le taux de succès au BEPC est passé de 84% en 2010 à 95% en 2015 ;***
- ***le taux de succès au BAC D est passé de 61.11% en 2010 à 90% en 2015***

L'atteinte de ce résultat nécessite la mise en œuvre des activités suivantes :

- Activité 1.1.2.1.1 Organiser des examens blancs pour mettre les candidats en condition
- Activité 1.1.2.1.2 Sensibiliser les acteurs concernés sur l'organisation des examens blancs (professeurs ; élèves ; parents d'élèves ; administration)
- Activité 1.1.2.1.3 Organiser des séances de travail pour les élèves en difficultés d'apprentissage ;
- Activité 1.1.2.1.4 Evaluer périodiquement et régulièrement ;
- Activité 1.1.2.1.5 Effectuer les devoirs communs.
- Activité 1.1.2.1.6 Maintenir la sortie d'excellence et la récompense des meilleures élèves

Objectif général 1.2 améliorer la qualité de l'enseignement technique

Objectif spécifique 1.2.1 augmenter le rendement interne

❖ **Résultat attendu 1.2.1.1 *les différents taux de flux de l'enseignement technique sont significativement améliorés :***

- ***le taux de promotion par classe au cycle court passe de 60% en 2010 à 90% en 2015***
- ***le taux de promotion par classe au cycle moyen passe de 70% en 2010 à 95% en 2015***
- ***le taux promotion par classe au cycle long passe de 85% en 2010 à 95% en 2015***
- ***le taux d'abandon est réduit de 3% en 2010 à 0% en 2015***

- Activité 1.2.1.1.1 Assurer la formation initiale et la formation continue des personnels
- Activité 1.2.1.1.1 Assurer la formation initiale des personnels d'enseignement, d'administration
- Activité 1.2.1.1.2 Assurer la formation la formation continue des personnels d'enseignement, d'administration et les techniciens de laboratoire
- Activité 1.2.1.1.3 Inciter les personnels enseignants à élaborer leurs plans de perfectionnement professionnel

- Activité 1.2.1.1.4 Renforcer la formation continue au niveau du personnel enseignant à travers l'organisation : des visites de classe, des journées pédagogiques, des universités d'été, des formations de recyclage.
- Activité 1.2.1.1.5 Inscrire des professeurs aux sessions de formation et de stages de recyclage organisées par le public,
- Activité 1.2.1.1.6 Sensibiliser les différents acteurs (enseignants, administration, élèves, parents de l'élève, APE) sur la nécessité de donner un soutien particulier aux élèves en difficulté ;
- Activité 1.2.1.1.7 Prendre des mesures officielles en faveur du soutien aux élèves en difficulté
- Activité 1.2.1.1.8 Impliquer les APE et les partenaires dans la prise en charge des élèves en difficultés
- Activité 1.2.1.1.9 Construire, équiper et entretenir deux laboratoires pour l'enseignement général (sciences et langues)
- Activité 1.2.1.1.10 Respecter les programmes et établir les progressions
- Activité 1.2.1.1.11 Maintenir le système de contrôle continu (Evaluer périodiquement et régulièrement, effectuer les devoirs communs)
- Activité 1.2.1.1.12 Instaurer le système de tutorat pour les élèves de niveau faible
- Activité 1.2.1.1.13 Instaurer une discipline favorisant la réussite éducative et scolaire par l'adoption du règlement intérieur de l'EGT
- Activité 1.2.1.1.14 Rehausser le taux horaire de la vacation, accorder des indemnités et des primes et prendre en charge 80% des frais médicaux, les crédits internes
- Activité 1.2.1.1.15 Soutien psychologique et social du personnel enseignant et administratif
- Activité 1.2.1.1.16 Augmenter la capacité d'accueil
- Activité 1.2.1.1.17 Acquérir de nouveaux matériels didactiques pour les filières techniques et former les enseignants à leur utilisation
- Activité 1.2.1.1.18 Octroi de bourses de stages à l'extérieur
- Activité 1.2.1.1.19 Equiper la salle polyvalente en chaises
- Activité 1.2.1.1.20 Equiper une salle de Technologie pour les Travaux Pratiques
- Activité 1.2.1.1.21 Programmer les devoirs de l'enseignement technique pour un meilleur suivi de l'évaluation des élèves
- Activité 1.2.1.1.22 Mettre en place une commission d'étude et de réflexion pour revaloriser les matières contributives dans l'E.T (Français ; maths ; anglais ; PC)
- Activité 1.2.1.1.23 Encourager le flux de l'E.G. vers l'E.T
- Activité 1.2.1.1.24 Ouvrir une auto école

Objectif spécifique 1.2.2 : améliorer les taux de succès aux différents examens scolaires de l'enseignement technique

- ❖ **Résultat attendu .1.2.2.1** les résultats suivants sont attendus :
 - le taux de succès au BEP/DB est passé de 89% en 2010 à 95% en 2015 ;
 - le taux de succès au BEP/MA est passé de 83.33% en 2010 à 95% en 2015 ;

- le taux de succès au BEP/EL est passé de 57.57% en 2010 à 95% en 2015 ;
- le taux de succès au CAP/DB est passé de 36.11% en 2010 à 95% en 2015 ;
- le taux de succès au CAP/MA est passé de 54.54% en 2010 à 95% en 2015 ;
- le taux de succès au BAC/F2 est passé de 83.87% en 2010 à 90% en 2015 ;
- le taux de succès au BAC PRO/DB est passé de 29.26% en 2010 à 95% en 2015 ;
- le taux de succès au BAC PRO/MA est passé de 80% en 2010 à 95% en 2015

L'atteinte de ce résultat nécessite la mise en œuvre des activités suivantes :

- Activité 1.2.2.1.1 Organiser des examens blancs pour mettre les candidats en condition
- Activité 1.2.2.1.2 Sensibiliser les acteurs concernés sur l'organisation des examens blancs (professeurs ; élèves ; parents d'élèves ; administration)
- Activité 1.2.2.1.3 Organiser des séances de travail pour les élèves en difficultés d'apprentissage ;
- Activité 1.2.2.1.4 Evaluer périodiquement et régulièrement ;
- Activité 1.2.2.1.5 Effectuer les devoirs communs.
- Activité 1.2.2.1.6 Maintenir la sortie d'excellence et la récompense des meilleures élèves

PROGRAMME 2. CADRE D'EPANOUISSEMENT

Objectif général 2.1 Créer un cadre d'épanouissement permettant aux élèves d'apprendre et aux personnels de travailler

Objectif spécifique 2.1.1 Moduler l'offre éducative et les activités parascolaires de manière à aider les élèves à développer le sens de responsabilité et l'aspiration à la réussite

- Activité 2.1.1.1 Mettre en place un système de suivi des sortants de l'EGT (création d'amicale des anciens élèves)
- Activité 2.1.1.2 Relancer le journal de l'EGT
- Activité 2.1.1.3 Instituer des jeux concours
- Activité 2.1.1.4 Relancer une journée porte ouverte



- Activité 2.1.1.5 Permettre aux élèves de l'enseignement général de découvrir l'enseignement technique.
- Activité 2.1.1.6 Créer une troupe artistique par classe et de l'établissement ;
- Activité 2.1.1.7 Relancer les équipes sportives féminines de football ;
- Activité 2.1.1.8 Octroyer des primes d'encouragement aux encadreurs sportifs et culturels ;
- Activité 2.1.1.9 Créer une salle multimédia et une salle culturelle pour les élèves
- Activité 2.1.1.10 Organiser des cours d'initiation à l'informatique ;
- Activité 2.1.1.11 Recruter un responsable des activités parascolaires pour coordonner les activités;
- Activité 2.1.1.12 Faire parrainer chaque mouvement chaque année par les élèves
- Activité 2.1.1.13 Instituer un jour pour les activités parascolaires et en tenir compte dans l'emploi du temps des élèves pour permettre aux élèves de l'EG et de l'ET d'y participer;
- Activité 2.1.1.14 Inviter les parents d'élèves à participer aux activités de Noël EGT ;
- Activité 2.1.1.15 Sensibiliser les parents aux activités parascolaires ;
- Activité 2.1.1.16 Réaliser un terrain d'omnisport ;
- Activité 2.1.1.17 Réaliser un deuxième terrain de football ;
- Activité 2.1.1.18 Réaliser un podium pour les activités artistiques
- Activité 2.1.1.19 Construire une chapelle pour toutes les activités liturgiques
- Activité 2.1.1.20 Instituer une journée pour féliciter les lauréats des concours nationaux comme REN-LAC, la Francophonie ;
- Activité 2.1.1.21 Afficher au tableau d'honneur (TH) les élèves de l'enseignement technique ayant un résultat d'au moins 15 de moyenne annuelle.
- Activité 2.1.1.22 Amener les élèves à animer le journal de l'EGT ;
- Activité 2.1.1.23 Publier la liste des élèves ayant au moins 18 de moyenne annuelle et les inscrire aux TH ;
- Activité 2.1.1.24 Créer un cadre d'écoute pour les élèves en difficulté scolaire ou ayant des problèmes sociaux et le faire connaître par l'ensemble des élèves
- Activité 2.1.1.25 Créer des prix pour valoriser les élèves de l'enseignement technique

Objectif spécifique 2.1.2 Offrir un environnement scolaire propice aux exigences d'un personnel de plus en plus soucieux de concilier la vie professionnelle à la vie personnelle.

- Activité 2.1.2.1 Augmenter les indemnités de logements et de sujétion ;
- Activité 2.1.2.2 Offrir au personnel permanent une enveloppe pour la période des vacances, équivalent à la moitié du salaire
- Activité 2.1.2.3 Primer les enseignants des classes d'examens qui ont eu un taux de réussite supérieur à la moyenne UNESCO

- Activité 2.1.2.4 Instaurer une communication plus fluide entre l'administration et les administrés ;
- Activité 2.1.2.5 Instituer un cadre de concertation trimestrielle de tous les personnels ;
- Activité 2.1.2.6 Améliorer l'affichage des informations en salle des professeurs.
- Activité 2.1.2.7 Développer des activités de perfectionnement professionnel des personnels
- Activité 2.1.2.8 Elaborer un plan de formation des personnels
- Activité 2.1.2.9 Intégrer les enseignants de l'EGT aux différentes sessions des examens scolaires (correcteurs).

Objectif spécifique 2.1.3 Offrir un milieu propice à l'épanouissement de la communauté éducative

- Activité 2.1.3.1 Développer des stratégies de communication intégrant les TIC ;
- Activité 2.1.3.2 Acquérir deux ordinateurs et une imprimante pour la salle de professeurs ;
- Activité 2.1.3.3 Connecter les ordinateurs de la salle de professeurs au réseau Internet ;
- Activité 2.1.3.4 Instaurer des cours parascolaires d'informatique ;
- Activité 2.1.3.5 Développer des occasions de rencontres ;
- Activité 2.1.3.6 Instituer des sorties récréatives ;
- Activité 2.1.3.7 Susciter l'adhésion à la cellule sociale ;
- Activité 2.1.3.8 Acquérir un car pour l'EGT ;
- Activité 2.1.3.9 Augmenter le nombre de toilette du personnel et en assurer l'entretien
- Activité 2.1.3.10 Acquérir suffisamment des poubelles ;
- Activité 2.1.3.11 Ventiler toutes les salles de classe
- Activité 2.1.3.12 Construire des vestiaires pour les élèves
- Activité 2.1.3.13 Construire des banquettes convenables dans la cour de l'EGT
- Activité 2.1.3.14 Mettre en place des vigiles pour assurer la sécurité de l'EGT ;
- Activité 2.1.3.15 Equiper convenablement la salle de professeurs ;

PROGRAMME 3. CADRE DE DEVELOPPEMENT

Objectif général 3.1 Développer les capacités de l'EGT

Objectif spécifique 3.1.1 Augmenter l'offre éducative

Résultat attendu 3.1.1.1 L'offre éducative de l'EGT est accrue

- Activité 3.1.1.1.1 Construire une salle de classe pour répondre à la demande d'éducation ;
- Activité 3.1.1.1.2 Réaliser des ateliers pour l'enseignement technique ;



- Activité 3.1.1.1.3 Construire une infrastructure sanitaire (Infirmierie)
- Activité 3.1.1.1.4 Ouvrir la série A
- Activité 3.1.1.1.5 Recruter un magasinier qualifié pour la gestion des stocks
- Activité 3.1.1.1.6 Sensibiliser les acteurs à l'utilisation judicieuse du matériel et de la matière d'œuvre ;
- Activité 3.1.1.1.7 Tenir un inventaire régulier du matériel de l'établissement
- Activité 3.1.1.1.8 Mettre les installations de l'établissement à la disposition (en location) des personnes physiques et morales.
- Activité 3.1.1.1.9 Structurer convenablement les unités de production de l'établissement (garage automobile, deux roues, soudure et maintenance électronique)
- Activité 3.1.1.1.10 Assurer la visibilité des unités de production de l'EGT
- Activité 3.1.1.1.11 Mettre en place un bureau d'étude pour assurer le suivi des travaux de construction et de génie civil;
- Activité 3.1.1.1.12 Mettre à la disposition du public le laboratoire pour les analyses et les essais des matériaux de construction
- Activité 3.1.1.1.13 Réhabiliter la boulangerie de l'établissement ;
- Activité 3.1.1.1.14 Mettre en place de nouvelles filières de formation qui tiennent compte du marché du travail (ressources humaines, commerce, agro-alimentaire, art et spectacle...) ;
- Activité 3.1.1.1.15 Intensifier l'éducation civique et morale dans les classes et les ateliers
- Activité 3.1.1.1.16 Sensibiliser les élèves et le personnel à la non-consommation de drogues et d'alcool
- Activité 3.1.1.1.17 Intégrer un module de formation en technique de construction en bio digesteur
- Activité 3.1.1.1.17 Construire un foyer pour les filles de l'enseignement technique

Objectif spécifique 3.1.2 Développer un partenariat entre l'EGT et les entreprises de la place

Résultat attendu 3.1.2.1 L'EGT entretient un partenariat efficace avec les entreprises de la place

- Activité 3.1.2.1.1 : Développer le lien école-entreprise pour les stages et la formation des élèves
- Activité 3.1.2.1.2 : Proposer aux entreprises l'installation et l'entretien de leurs équipements par les élèves
- Activité 3.1.2.1.3 : Rentabiliser l'expertise du personnel de l'E.G.T à travers des formations assurées par les enseignants ;
- Activité 3.1.2.1.4 : Multiplier les occasions de collaboration avec les partenaires du monde du travail ;
- Activité 3.1.2.1.5 : Rendre l'établissement plus visible par les TIC ;
- Activité 3.1.2.1.6 : Organiser des rencontres et conférences avec les entreprises ;
- Activité 3.1.2.1.7 : Organiser des journées portes ouvertes pour faire connaître l'EGT auprès des entreprises.

PROGRAMME 4. CADRE DE REFERENCE

Objectif général 4.1 Rendre visibles les actions de l'EGT

Objectif spécifique 4.1.1 Promouvoir les acquis de l'EGT

Résultat attendu 4.1.1.1 les acquis de l'EGT sont mis à la disposition de la population

- Activité 4.1.1.1.1 Valoriser en tout lieu le savoir faire des élèves et du personnel ;
- Activité 4.1.1.1.2 Assurer une présence d'excellence dans les différentes compétitions, concours et examens ;
- Activité 4.1.1.1.3 Faire la promotion des projets de coopération par leur publication dans le site de l'EGT ;
- Activité 4.1.1.1.4 Doter l'E.G.T d'un code de déontologie pour le personnel ;
- Activité 4.1.1.1.5 Développer une culture d'appartenance propre à l'EGT.

